

L'ENTRELLAT

Pere de Ribagorça

+ *De vegades he sentit parlar del comte de Ribagorça en relació amb un problema de les aigües del riu Millars. Quí era este personatge i quina va ser la seua activitat?*

– L'infant Pere de Ribagorça (c. 1305 - 1381) va ser el fill menut del rei Jaume II el Just i un dels nobles més destacats del seu temps. Parent immediat dels reis d'Aragó (son pare, el seu germà Alfons el Benigne i el seu nebot Pere el Cerimoniós), ell mateix va ser també senyor de Gandia i governador del Regne i per les seues dots diplomàtiques el seu germà Alfons el va anomenar "senescal de Catalunya". Casat amb Blanca de Tarent, se sap que va ser un home culte i amant de les lletres, malgrat que s'han perdut els poemes que va escriure, però la seua activitat més destacada va ser com a polític, intervenint en diversos conflictes cortesans i, molt especialment, en les polèmiques del jove rei Pere, de qui va ser tutor, contra les pretensions de la reina Elionor de Castella i dels seus germanastres.

Pel que fa a nosaltres, la figura de l'infant Pere, comte de Ribagorça, te a veure sobre tot per la sentència que va dictar respecte a l'ús que devia fer-se de les aigües del Millars després de les reclamacions fetes per les viles de Castelló i de Vila-real davant les exigències de Borriana i Almassora. L'arbitri de Pere, dictat el 20 de març de 1346, emés després d'un perllongat consell amb els síndics o representants de les quatre poblacions, assenyalava que, en cas de carestia, el cabdal de l'aigua del riu, tallat a l'assut de Vila-real, deuria repartir-se en seixanta parts iguals, de les quals correspondrien 19 parts o files a Borriana, catorze i mitja a Castelló, catorze a Vila-real i dotze files



i mitja per a Almassora. La sentència feia també previsió per al cas d'excelsional sequera que no donara ni per a una fila d'aigua per a Almassora que tot el cabdal es donara a una sola sèquia i que d'aquesta aigua puguera regar Vila-real vint-i-huit hores seguides, després Castelló vint-i-nou hores, després la sèquia d'Almassora altres vint-i-cinc, i finalment l'aigua anara a Borriana durant altres trenta huit hores.

Pere de Ribagorça, com a àrbitre i "amigable componedor" entre les viles en litigi, va assenyalar també mesures administratives i organitzatives, declarant sense valor totes les normes que s'oposaren a la seua sentència i compromentent els síndics a fer aprovar

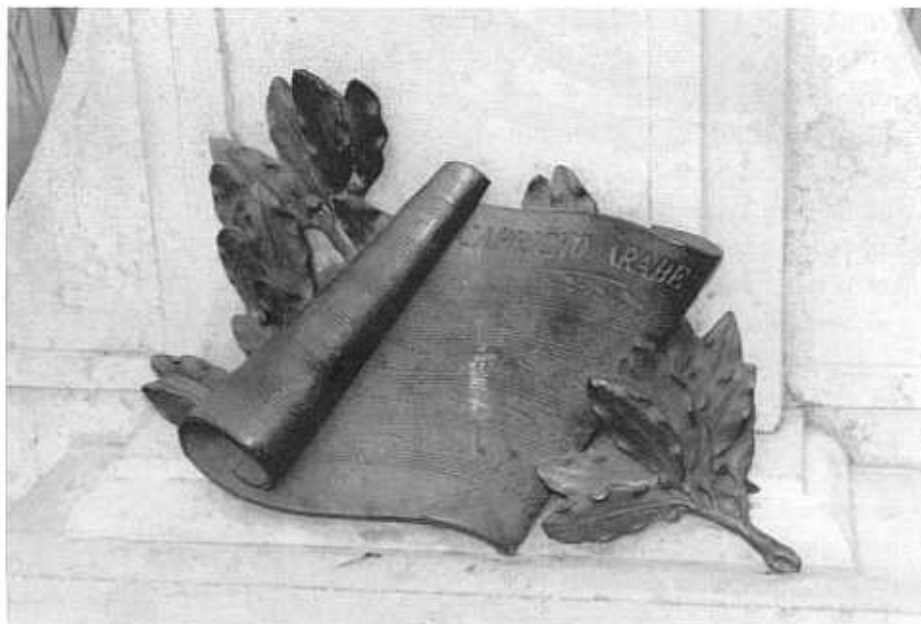
el pacte pels respectius consells municipals. Així es va fer i l'acord va permetre la correcta distribució i aprofitament de les aigües del Millars durant tots els segles posteriors.

L'orientalisme de Tàrrega

+ *Sempre m'ha cridat l'atenció el fet que algunes de les composicions més famoses de Francisco Tàrrega fan al·lusions al món àrab. Es deu això a cap motiu especial?*

– Molt possiblement, no, donat que corresponen a èpoques ben distintes en la seua vida i desenvolupades amb tècniques prou diferents. Si de cas, la més antiga de les que tenen aquestes referències en el seu títol com és el "Capritx àrab", puguera emmarcar-se dins d'una moda orientalista molt pròpia de l'art post-romàntic que encara perdurava per aquell temps. Tàrrega la va compondre en 1888, quan ell tenia 36 anys i vivint a Barcelona. De fet, es tracta d'una serenata, gènere musical prou tòpic, però al qual el compositor va saber imposar tota la seua inspiració i una gran dosi d'innovació tècnica. La peça, amb tot i això, no va ser publicada fins al 1902 per l'editorial valenciana Antich i Tena, molt poc abans de la mort de l'artista.

En referència al trèmolo "Records de l'Alhambra", és obra composta quasi huit anys després amb ocasió d'una gira de concerts donada per Tàrrega en



diferents llocs d'Andalusia i que el va portar fins a Granada. Sembla que, impressionat per la visita al famós palau, va esboçar allí mateix la composició de la peça, a la qual va donar el títol inicial de "A l'Alhambra (Invocació)". Això va ser cap a 1896 i, quatre anys més tard, al gener de 1900, va fer un viatge pel nord d'Àfrica i, a Alger estant, on va conèixer al compositor francès Saint-Saëns, i després d'escoltar els ritmes de percussió autòctons, va començar a escriure les seues celebrades danses "Mora" i "Odalisca". Tenia Tàrrrega aleshores 47 anys d'edat. Aquestes tres darreres peces van ser publicades i difoses comercialment prou de temps després d'haver desaparegut Tàrrrega, almenys cap a 1908.

No hi ha, així, cap relació entre totes elles ni amb un estil comú, i sí, en alguns casos, motivacions ocasionals molt concretes.

Som vila-realencs

+ *Sembla haver-hi prou de confusió en la manera de dir-nos als que som i vivim a Vila-real. Sobre tot a la premsa, i també a altres escrits, els corresponents fan estranyes barreja de castellà i valencià. Ja vaig llegir a "Cadafal" com devia escriure's el nom del poble. Ara, com cal dir-nos als seus habitants?*

– La solució es ben fàcil. Si es parla o s'escriu en castellà, cal dir: "villarrealenses". I si es fa en valencià: "vila-realencs". Ací no caben solucions intermèdies, com seria l'emprar el nom del poble en valencià quan s'està escrivint tot en castellà.

Amb aquest plantejament, són totalment incorrectes, i prou ridícules també, construccions del tipus "vila-realenses", "villarrealencs" i coses semblants, que cal rebutjar sempre.

Quant a allò que de tant en tant podem escoltar i veure de "villarrealeros" no és ni tan sols una incorrecció. Això entra ja en el coent apartat de les "espardenyades".

El pont de Santa Quitèria

+ *En alguna part he sentit que el que anomenem pont de "Santa Quitèria"*



per la proximitat de l'ermiteta almassorina, va ser construït pels romans. Això li donaria una antigüitat que sembla no tindre. Es veritat esta afirmació?

– No. El pont és clarament medieval. Es cert que la històrica Via Augusta passava per aquesta zona, més bé per darrere de l'ermitori com van mostrar algunes emprentes aparegudes durant les excavacions del pantanet, però l'edificació del pont que coneixem data de 1274 i la seua construcció li va ser encarregada pel mateix rei Jaume I a un dels primers pobladors de Vila-real, el "caritatiu" Pere Dahera, protector del primitiu hospital al qual va destinar tots els seus bens, i a qui el monarca va concedir el dret de cobrar peatge a tots



els viatgers que creuaren el pont com a compensació personal i com a mitjà de recaudació a benefici del centre hospitalari de la vila.

Una escultura d'Ortells

+ *Què representa aquell grup escultòric que hi ha a dalt de l'entitat bancària que està al començament del carrer Major? Des de baix amb prou de feines es pot distingir, encara que sembla bastant interessant com a obra artística.*

– Efectivament, ho és. L'escultura és obra de Josep Ortells i representa el grup format per "L'estalvi, la família i el treball". Si us fixeu bé veureu que representa en el centre una figura femenina que alça el seu mantell protegint als qui té al seu costat: d'una banda una mare amb un xiquet a les mans, i d'altra un jove llaurador amb les cames creuades, amb una falç a la mà i un gavell de blat als peus. També dels peus de la figura central, que és evidentment el protector "estalvi", surt una font de monedes.

El conjunt escultòric, tallat en pedra calcària cordobesa, va ser realitzat per Ortells en 1932, amb un pressupost de 20.000 pessetes i com a motiu artístic emblemàtic del nou edifici de la que aleshores era "Caixa d'Estalvis de Vila-real", inaugurat un any més tard i dissenyat per l'arquitecte català Eugeni P. Cendoya. L'obra té totes les característiques classicistes pròpies de l'estil d'Ortells, però matisades per una forta influència eclecticista d'acord amb l'estil general de tota la edificació.