

L'ENTRELLAT

El primer alcalde

+ Fins fa poc de temps hi va haver un centre escolar amb el nom de "Salomó Vidal" al meu barri de Santa Sofia, però ara l'han canviat el nom. Qui era aquell personatge? És cert que va ser el primer alcalde de la vila?

- Encara que no era exactament eixe el seu càrrec, així podríem considerar-ho.

Com és ben conegut, abans que Jaume I signara la carta fundacional de Vila-real, ja hi havia un cert nucli de construccions i d'habitants o propietaris al lloc on devia créixer la vila. Eren els encarregats del repartiment de terres el batlle de València Arnau Escrivà, el comendador de l'Ordre del Temple a Borriana fra Pere Peironet i el cavaller Pere de Juneda. Entre els primers pobladors de la vila consta el jueu borrianenc Salomó Vidal, el qual rep, amb data 16 de febrer de 1274 (quatre dies abans de la fundació oficial): "quatre jовades de terra al regadiu, i un pati per a edificar, i una jовada i mitja de terra baix la cequia major per a vinyer, i un troç de terra per a hort".

Dos anys després, en diversos escrits, el rei Pere reconeix a Salomó Vidal com al seu "fidel batlle de Vila-real" i li encarrega la citació dels pobladors que no hagueren ocupat encara les seues terres, la concessió d'un termini per a fer-ho i, en cas de incompliment, la nova donació de les heretats a altres persones. Igualment li dona potestat per a l'adjudicació a persones idònies dels obradors, o tendes, establits a la plaça Major, així com la concessió d'habitatges al raval per als sarraïns que ho vullguesen, cosa que mai varen acceptar.

L'honestedat i el prestigi de Salomó Vidal és reconeguda per monarques i

pobladors, i es documenta la seua activitat com a batlle de la vila (el primer que es coneix) fins a l'any 1283.

Una altra curiositat: El primer escrivà de Vila-real s'anomenava Jaume de Cascant, i el primer rector de la parròquia de Sant Jaume, en aquells primers moments al carrer Major, va ser Mn. Joan Goterris, per concessió del rei el dia 22 de febrer de 1274.

La bandera de Vila-real

+ Al nostre poble, i sobre tot durant les festes de l'any, es veuen abundants banderes quatribarrades, i això m'ha dut a participar en polèmiques al respecte en diverses ocasions. Podríeu explicar en què es basa l'ús oficial d'aquesta bandera?

clarament i des del moment de la seua fundació, va formar part d'aquest tercer braç, i va lluitar sempre per continuar integrada en ell quan, per diverses circumstàncies, es va pretendre cedir-la a altres senyors feudals. Per aquest motiu, com a vila eminentment *real* va usar exclusivament les armes de la Corona al seu escut, com encara ho fa, i per tant també aquestes van ser les de la seua bandera. Convé no oblidar que, al cap i a la fi, les banderes no son sinò la manera de fer ostensibles i a la distància, els simbolismes dels escuts. Eixe és el senzill motiu de que la bandera de Vila-real haja tingut els colors dels monarques de la corona catalano-aragonesa: "quatre pals de gules (roig) sobre camp daurat (o groc)". Pràcticament tota la docu-



- Cal dir en primer lloc que, des del punt de vista històric, les poblacions, per si mateixes, no tenen banderes pròpies. Totes les insígnies i distintius, escuts o estendards, corresponien personalment al senyor de qui depenien, bé fora aquest un bisbe, abat o mestre de cavallers, és a dir, un membre del "braç eclesiàstic", o un infant o membre de la noblesa, el "braç militar". A la Corona d'Aragó, a més, va existir l'anomenat "braç real" o popular, constituït per les viles que els monarques es reservaven i que, a les Corts del Regne, li servien per atemperar, de manera molt més liberal, els interessos classistes dels altres components.

Vila-real, com el seu nom indica

mentació coneguda confirma al llarg dels segles aquest ús del "penó reial".

Sols en una ocasió, i ja al segle XVI, es fa esment de la compra de "mitja alna de tafetà blau" amb la finalitat d'adobar, això és, ornar o adreçar, la bandera. Però aquesta dada no té cap repercusió posterior en l'ús oficial i qualsevol conclusió que es vullguera traure hauria d'anar acompanyada de la documentació adient, per ara no coneguda.

Suprimits els símbols històrics amb l'arribada de la casa de Borbó, al segle passat es va començar a emprar com a "penó local" un quadrat blanc amb l'escut reial al centre, suprimit més tard arran de la Guerra Civil i utilitzat després ocasionalment fins que l'any

1983, i amb rigorosa informació documental, l'Ajuntament va recobrar com a oficial la històrica senyera del seu fundador, el rei en Jaume.

La capella de la Sang

+ *En distints llocs he llegit que la desapareguda capella de la Sang havia estat edificada "al temps de la reconquesta" i a altres que va ser abans un "temple mosaic". Però la façana i la porta que encara romanen semblen d'un estil diferent i prou posterior. Quina és la vertadera explicació i època de la seua construcció?*

- Cap de les dos teories sembla ser exacta.

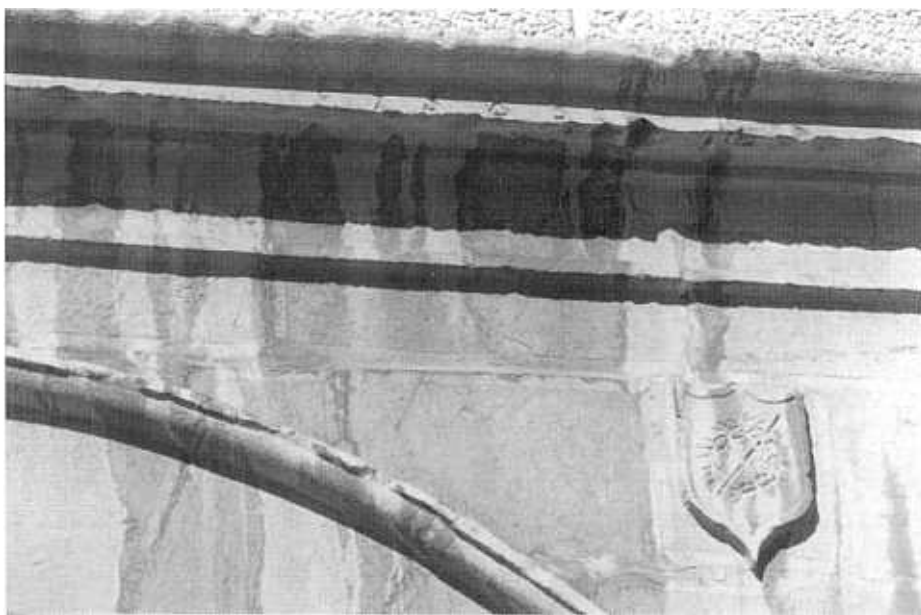
Pel que fa a la façana, es pot observar amb poc esforç a la cornisa de l'angle superior dret, la data de 1583. És així l'única mostra de l'arquitectura renaixentista a la nostra ciutat, i aixó fa més lamentable encara el desinterés dels responsables del seu estat de conservació.

Pel que fa a l'edifici, es coneix que va ser construït sobre el solar de dos cases propietat de jueus expulsats, però no hi ha cap informació seriosa sobre que aquestes foren sinagoga de la jueria local, que s'extenia pels carrers adjacents. Si l'expulsió dels jueus va començar el 1492, la construcció de la capella caldrà datar-la, no als temps medievals, sinó entre aquest any i l'assenyalat damunt la porta, que podria ser molt bé el del moment de finalització de les obres.

Un monolít a yora riu

+ *Passant el pont de la carretera i a mà dreta, hi ha un monument de pedra que he sentit dir que té alguna cosa que vore amb Vila-real. Si és així, perquè es va erigir en terme d'Almassora?*

- Eixe monolít té que vore amb Vila-real, però també amb Almassora i amb Castelló, perquè commemora l'heroica defensa del pont Nou que, davant d'una columna de l'exèrcit invasor francès, varen fer el dia 3 de març de 1810 un grup d'arriscats voluntaris de les tres poblacions. Huit van ser els patriotes vila-realencs morts en aquesta violenta escaramussa:



Francesc Traver, Manuel Garcia Prades, Batiste Tellols, Josep Verchili, Francesc Cercós, Josep Segarra, Mateu Mondragón i Joan Gallent. En memòria d'aquells herois es va erigir el monolít que, a més d'una placa d'homenatge realitzada per l'escultor Josep Ortells, tenia en les altres tres cares els escuts de les tres poblacions mirant a cadascuna d'elles. Totes aquestes peces metàl·liques varen ser retirades per l'Ajuntament d'Almassora i per aixó queda tan sols la pedra solitària.



La colla dels "fadrins"

+ *Des de quan funcionen a Vila-real les colles festeres?*

- Els grups festeres han existit sempre, de manera natural. Molts lectors recordaran i hauran format part encara de les penyes dels anys de la posguerra i de les que construïen els cadafals de la placeta de bous. Però molt més abans que tot aixó es té constància, ja des del segle XV, d'una curiosa institució festera local: els "fadrins".

Els fadrins, que tenien els seus majorals (el "rei" i el "comte") i una junta elegida cada any democràticament, era una institució regulada per les Ordinacions del Consell municipal: quant a les seues obligacions, l'edat dels seus components (més de quinze anys), l'ordre en els balls i entreteniments ("solassos"), la recaptació d'aportacions econòmiques, etc. i que era també subvencionada amb fons municipals. A canvi, els fadrins organitzaven les festes de bous, contractaven els músics i els joglars per als balls i celebracions i, sobre tot, s'encarregaven de la realització de dos festivitats destacades: la foguera que s'encenia a la plaça Major la nit de Nadal, amb acompanyament musical, i la plantada d'un arbre (que cada any portaven a la vila els joves d'un poble veïn, que hi eren convidats al solaç) al mig de la plaça, el primer dia de maig, en una feta d'evident reminiscència pagana, i antecedent de les primaverals celebracions pasqueres.